



# Análisis del capital social en la frontera Norte de Santander-Táchira

## Analysis of social capital on the Northern border of Santander-Táchira

<sup>a\*</sup>Mario de Jesús Zambrano-Miranda · <sup>b</sup>Dennys Jazmín Manzano-López · <sup>c</sup>Chanberlayn Pinzón-Solano · <sup>d</sup>Carolina Marulanda-Ascanio

 <sup>a\*</sup>Magíster en Gobierno y Políticas Públicas, mario.zambrano@esap.edu.co, Escuela Superior de Administración Pública, Cúcuta, Colombia

 <sup>b</sup> Magíster en Economía Aplicada, manzano@unipamplona.edu.co, Universidad de Pamplona, Pamplona, Colombia

 <sup>c</sup> Especialista en Finanzas Públicas Internacionales, chanberlayn@outlook.es, Escuela de Administración Pública, Cúcuta, Colombia

 <sup>d</sup> Magister en Economía., c\_marulanda@fesc.edu.co, Fundación de Estudios Superiores Comfanorte, Cúcuta, Colombia

Recibido: Julio 05 de 2020 Aceptado: Noviembre 23 de 2020

**Forma de citar:** M. D. J. Zambrano-Miranda, D. J. Manzano-López, C. Pinzón-Solano, C. Marulanda-Ascanio, “Análisis del capital social en la frontera Norte de Santander-Táchira 2012”, *Mundo Fesc* vol. 11, no. 21, pp. 182-194, 2021

### Resumen

---

El presente artículo analiza el Capital Social en la frontera Norte de Santander-Táchira para el año 2012, un año muy complejo y permeado por las tensiones de ambas naciones. El trabajo explica cómo influye en el nivel de ingresos de la población el capital social. Desde esta perspectiva se pueden generar condiciones para el bienestar de la población. El acceso que el capital social representa y significa para la calidad de vida, y que permite alcanzar diversos objetivos no solo en términos económicos, sino también en otros aspectos (participación ciudadana). Se parte del enfoque de Bernardo Kliksberg que la identifica con cuatro componentes: el clima de confianza, la asociatividad, la consciencia cívica y los valores éticos, los resultados que muestran los niveles de confianza son débiles; al igual que la asociatividad y cooperación, pero también frente a la conciencia cívica hay aspectos importantes como el descredito de las instituciones públicas y de la política; y un leve y moderada percepción de cambio a partir de la acción y empoderamiento de cada individuo, además el efecto positivo del Capital Social en los ingresos tal como lo evidencia el modelo econométrico, y por último, no se puede pensar un proceso de desarrollo y crecimiento económico, social, político y cultural, sino se incluye la perspectiva del capital social, y mas aún en un espacio territorial y transfronterizo, que imprime dinámicas complejas y demanda soluciones integrales en el contexto cada vez más volátil y convulsivo de las relaciones bilaterales entre ambos países.

**Palabras clave:** capital social; confianza; asociatividad; conciencia cívica; valores.

---

Autor para correspondencia:

\*Correo electrónico: mario.zambrano@esap.edu.co



## Abstract

This article analyses Social Capital in the Norte de Santander-Táchira border in 2012, a very complex year permeated by tensions between the two nations. The paper explains how social capital influences the income level of the population. From this perspective, it is possible to generate conditions for the well-being of the population. The access that social capital represents and means for the quality of life, and that it makes it possible to achieve various goals not only in economic terms, but also in other aspects (civic participation). It is based on Bernardo Kliksberg's approach, which identifies four components: The results show that the levels of trust are weak, as are the levels of associativity and cooperation, but also with regard to civic awareness there are important aspects such as the disrepute of public institutions and politics; Finally, it is not possible to think of a process of economic, social, political and cultural development and growth without including the perspective of social capital, and even more so in a territorial and cross-border space, which imprints complex dynamics and demands integral solutions in the increasingly volatile and convulsive context of bilateral relations between the two countries.

**Keywords:** Social Capital-Confidence-Associativity-Civic Awareness-Values.

## Introducción

Los municipios ubicados en la zona de frontera con Venezuela son territorios caracterizados por dinámicas conflictivas y asimetrías que se han profundizado con el paso del tiempo en diferentes ámbitos: económicos, sociales, políticos y culturales, donde pululan las economías subterráneas, y la urdimbre social es frágil frente a los retos que en materia de disfuncionalidad del mercado laboral (desempleo e informalidad), pobreza, desigualdad, debilidad institucional y fortalecimiento de la confianza ciudadana presenta el territorio. Por otro lado, el imaginario cargado de prejuicios sobre los habitantes de la frontera que imposibilitan la generación de espacio de construcción colectiva, y sobre todo minan el débil capital social en la frontera

El acceso que el capital social representa, y significa mejor calidad de vida y permite alcanzar diversos objetivos no solo en términos económicos, tal como lo es el empoderamiento. Pero las posibilidades de acceso por medio del capital social se sustentan en activos sociales específicos [1]. Dichos activos son; “Capital Humano” representando los conocimientos, destrezas, salud y tiempo propios de cada persona. En el “Capital Social” se distinguen los activos

derivados de las relaciones y participaciones sociales y sus consecuentes correlaciones, así mismo, se presenta “Capital Producido” el cual refiere a los activos físicos (vivienda) y financieros (capital de trabajo), esta también los activos representados por la cantidad, calidad y disponibilidad de los recursos naturales a los que se tengan acceso denominado “Capital Natural” y finalmente “El Capital Cultural” que entraña todos los rasgos distintivos de la cultura de que es parte.

De acuerdo a [2] expone tres tipos de capital social en los que se maneja diferentes grados de influencia en relación al número de personas y zonas geográficas, primero un concepto de “Unión” al referirse a las relaciones sociales más cercanas como son las familiares, “Puente” al identificar relaciones entre grupos o personas similares, y relación de “Escalera” que relaciona grupos diferentes en diferentes grados de poder, lo anterior es problemático dada una realidad construida desde las interacciones sociales e institucionales, donde los grupos de poder en su proceder pueden anteponer sus intereses, y pueden erosionar el capital social al minar la confianza, dado que frente al poder se pueden generar posturas de conformismo e inconformismo tanto en los grupos sociales incluidos como los grupos sociales excluidos

[3].

Frente al tema de la medición del Capital Social, no existe un consenso entre los investigadores acerca de las variables influyentes, es un concepto en consolidación, y se han dado aportes desde diversas disciplinas como la sociología, la economía y la ciencia política, entre otras; sin embargo, existen a nivel mundial diferentes experiencias que dan cuenta de la importancia del Capital Social para el desarrollo en una comunidad; además es necesario conocer el concepto de Capital Social desde los autores que se consideran como precursores del término.

Según [4] define el Capital Social como la suma de recursos tangibles, intangibles y capacidades adheridas a una red formalizada y de trabajo conjunto legitimado por la intersubjetividad que la caracteriza, de esta manera el individuo percibe beneficios al pertenecer a un grupo que le proporciona información a un menor costo, certidumbre debido al nivel de confianza. [5] le da importancia al Capital Social como un recurso individual al definirlo como “los recursos sociestructurales que constituyen un activo de capital para el individuo y facilitan ciertas acciones de los individuos que están dentro de esta estructura” desde esta perspectiva el Capital Social es utilizado como un catalizador del capital humano al permitirle a los individuos oportunidades de acceder a un mejor nivel de vida.

El termino Capital Social cobró fuerza a partir de los trabajos de Robert Putnam quien indagó sobre la causa de las diferencias en el desempeño institucional y el funcionamiento de la democracia entre Italia del Norte y la del Sur. [6] utiliza la noción de Capital Social para definir las condiciones institucionales como resultado de la experiencia italiana. Concluye tres aspectos determinantes, entre las cuales cabe resaltar: "el contexto social

y la historia condicionan profundamente el desempeño de las instituciones".

La posibilidad de esta afirmación por parte del autor se deriva de la comprobación de que las "regiones cívicas" sustentadas en las tradiciones y caracterizadas por la participación ciudadana en los negocios públicos, en los cuales el interés propio es sensible a los intereses de los otros, gracias a la densa red de asociaciones locales, a la confianza y observancia de la ley influyen en el desarrollo económico, en el bienestar social, en el buen rendimiento institucional y consecuentemente, en el buen gobierno [7, p. 21].

Para [8] el capital es los “aspectos de las organizaciones sociales tales como las redes, las normas y la confianza, que facilitan la acción la cooperación para beneficio mutuo. El Capital Social acrecienta los beneficios de la inversión en capital físico y en capital humano” [8]. Este autor afirma que potenciar las relaciones sociales incrementa de manera significativa el desempeño económico de cualquier comunidad, mejorando los estándares de la calidad de vida de sus habitantes, basado en esta afirmación la confianza es sinónimo de bajos costos; ya que se puede realizar transacciones de cooperación inmediata solucionando problemas económicos de forma permanente.

Barbini [9], citado por Putman [8], hace su propia tipología de Capital Social en el que se aprecia “el carácter formal e informal; el primero es aquel que corresponde a organizaciones donde puede identificarse su estructura, autoridades, redes de funcionamiento, etc.; y el carácter informal se refiere a las distintas modalidades de convivencia social espontánea” [8, p.75]. A su vez, también distingue el Capital Social (Bonding) como:

Aquel que une, logrando fomentar la

homogeneidad y reciprocidad de los grupos; es aquel construido por lazos de unión entre miembros de familia, amigos cercanos y vecinos. Y el capital social (Bridging) o que tiende puentes, este tipo de capital social se orienta hacia afuera y permite generar reciprocidades más amplias; supone vínculos entre personas que comparten características demográficas en general [10, p. 78]. Las relaciones sociales requieren de compromisos y establecen reciprocidades mínimas, las cuales pueden aislar socialmente en relación al nivel de pobreza, de maneras tan simples que parecen irrisorias, pero en la práctica muy reales, como podría ser el simple hecho de asistir a una reunión social o familiar en la que socialmente se espera un presente o regalo, puede ser un condicionante para que un individuo se abstenga de participar dada sus condiciones de pobreza o exponerse a una sanción social. Por otro lado, el contexto del capital social, puede representar una sobrevivencia, que no puede ser desestimada conceptualmente como algo mínimo dado que representa una zona de confort en la pobreza, o una acumulación, la cual pueda generar posibilidades de crecimiento siendo lo segundo el panorama más deseado [11].

De acuerdo a [12] ve al Capital Social como “las normas o valores compartidos que promueven la cooperación social” [12, p. 68]. Este autor concibe la confianza como el elemento diferenciador de las sociedades. Destaca el papel que cumple la sociedad civil para intervenir en los procesos democráticos y lograr un desempeño político e institucional más eficiente. Por su parte, [13], percibe este capital como las normas y redes que facilitan la acción colectiva y contribuyen al beneficio común, resaltando de manera especial los valores, la ética y la cultura como factores claves en el desarrollo.

A mitad de los años noventa el Banco Mundial desarrolló proyectos desde la perspectiva del Capital Social, con el

propósito de analizar cómo la cooperación internacional y dicha los recursos derivados de ella, promovían y fomentaban el Capital Social como aspecto clave para superar las privaciones materiales de las regiones y poblaciones más vulnerable. Este apoyo iba en dos sentidos para los países pobres, jalonar el desarrollo económico fortaleciendo la confianza y los valores cívicos, y sobre todo generar condiciones para el crecimiento económico. En el caso de Tanzania se compiló información sobre la participación de las organizaciones de base y su rol como agentes clave del cambio basados en la confianza para el acceso servicios y tecnología agrícola [14].

Este estudio presentó que el Capital Social favorecía el acceso a la información por parte de algunos líderes para el desarrollo de una producción agrícola más tecnificada y productiva. Otros Estudios de instituciones a nivel local en países con niveles de desarrollo limitados (Bolivia, Burkina faso, e Indonesia) mostró que el Capital Social mejoró el bienestar de la gente y fortaleció la acción colectiva y el acceso a recursos para superar las privaciones materiales de la comunidad, a través de proyectos sectoriales [15]. Por otro parte se realizaron análisis no solo del aporte del Capital Social, sino también de su destrucción [16].

De igual forma en Ghana y Uganda se diseñó un instrumento que recogió información de redes comunitarias y el bienestar de las mismas en un contexto de violencia y fragmentación del tejido social [17].

A nivel latinoamericano el BID impulso en el año 2000 la iniciativa interamericana del Capital Social y el desarrollo bajo la Coordinación General del Dr. Bernardo Kliksberg. Los objetivos planteados en la iniciativa fueron de promover, discutir y divulgar información acerca de temas concernientes a la movilización del Capital

Social, fortalecimiento del voluntariado, participación ciudadana y cooperación, las temáticas de la ética y los valores como estrategias para contribuir al desarrollo de la región latinoamericana. Existen experiencias exitosas en la que la construcción de Capital Social fue determinante para que algunas comunidades solucionaran además de sus problemas y necesidades más inmediatas, una mejor calidad de vida; de ahí la importancia de la característica del Capital Social el cual es el único capital que no se desgasta con su uso si no que al contrario crece [18].

Así mismo, utilizando otra metodología, se realizó un estudio para determinar los valores predominantes en la sociedad colombiana, donde el Capital Social es una variable clave para el crecimiento económico, a partir de los análisis de los costos de transacción, el papel de las instituciones formales en el fortalecimiento de la democracia y la promoción de las libertades en todos los sentidos [19], la investigación arrojó que la pérdida de confianza de los colombianos hacia las instituciones deterioran la legitimidad y gobernabilidad, aunque instituciones como la policía y las fuerzas militares gozaban de cierta confianza.

## Metodología y métodos

### Enfoque

El enfoque de Capital Social que desarrolla en este trabajo es el de [13], quien lo define como las normas y redes que facilitan la acción colectiva y contribuyen al beneficio común. Parte de una visión distinta, por no llamarla antagónica a las perspectivas del individualismo metodológico característico de la ortodoxia económica. Valores como la solidaridad y la cooperación dentro de una comunidad son importantes para responder a las necesidades de una comunidad o grupo social, estas relaciones que se tejen en la

urdimbre social favorecen los procesos de desarrollo y ayudan a reducir los niveles de pobreza, y por ende mejorar la calidad de vida de las personas. Para este trabajo se parte de la afirmación que el capital social es clave para fortalecer los lazos de las comunidades, pero también para mejorar los ingresos como una variable relevante para el desarrollo.

Según [18] identifica cuatro dimensiones básicas del Capital Social; la primera es el clima de confianza al interior de una sociedad; afirma que cuanto más confianza, más fluidez en las relaciones económicas y más transacciones son posibles. Esta mirada es cercana a la neoinstitucionalista, que entiende las transacciones como transferencias de todo tipo de derechos de propiedad sobre las posesiones de los individuos. Estas transacciones suponen unos costos que se derivan de la suscripción – implícita o explícita – ex-ante de un contrato, y de su control y cumplimiento ex-post [20].

Cuando se crea un ambiente de confianza los costos se minimizan, ya que la confianza se basa en la reciprocidad; por otro lado, cuando la desconfianza es alta, los costos aumentan ya que se traduce costos asociados a contratos más detallados, exigencias de abogados y tribunales, es lo que se denomina costos de “pleitismo” [20, p. 273].

La segunda dimensión es la capacidad de asociatividad entendida como la capacidad de una sociedad para construir formas de cooperación, es decir una organización voluntaria de personas que persigue un objetivo común [21]. Asociarse permite la construcción de proyectos colectivos, compartir formas de ver la realidad, analizar y dar solución a los problemas más apremiantes a través de mecanismos formales e informales que generan cohesión e identidad y para lograr obtener por parte de sus involucrados mayores beneficios que



de alguna manera le ayuden a mejorar su calidad de vida y así mismo mejorar las perspectivas de desarrollo en una comunidad; como afirma el propio [18].

El tercer componente es la conciencia cívica; está relacionado con el comportamiento de las personas frente al interés colectivo y público, su compromiso y responsabilidad que le concierne como ciudadano, por ejemplo, la preservación de espacios públicos, zonas verdes, bibliotecas, parques, la calidad de los servicios públicos y la actitud frente al pago de impuestos. Una forma de evidenciar la conciencia cívica es el nivel de participación ciudadana, porque son las propias personas quienes conocen sus realidades y las causas de sus situaciones económicas y en la medida en que estas sepan comprender y reflexionar sobre tales asuntos los llevarán a movilizar los recursos necesarios para darles solución y obtener unos mejores resultados en el mejoramiento de su calidad de vida [20].

Como lo expresa [22] el Capital Social es acorde con las reglas de juego de la democracia, una legitimidad fundada en una sociedad civil participativa y congruente con la construcción de espacios de concertación en la elaboración de políticas públicas (Bottom-up), donde el voluntariado como compromiso ético y acicate movilizador genera cambios no solo en la producción de bienes y servicios, sino en el rol de la ciudadanía misma.

El cuarto componente son los valores éticos predominantes en una sociedad. Los valores mejoran el funcionamiento de las instituciones, generan convenciones las normas de convivencia y de intercambio. Es así que ciudadanías más activa y organizadas son importantes para la lucha contra la corrupción, la defensa de valores y principios cimentados en la transparencia y la generación de cambios sociales no solo en la ciudadanía, sino también en la gestión pública (Klikberg, 1999; 2005). Los valores

definen el carácter y el futuro de una comunidad cuando se promueven aquellos que facilitan la cooperación, la solidaridad, la confianza, el respeto, la honestidad y las comunidades cuentan con una ventaja sobre aquellas donde prima el individualismo [21].

La fase descriptiva analiza las características del capital social según las principales categorías planteadas por Klisberg: confianza, asociatividad, conciencia cívica y valores predominantes. Por otra parte, la fase inferencial establece un análisis econométrico que plantea la relación explicativa entre los ingresos y el capital social, de la siguiente forma:

$$\text{Ingresos} = f(\text{Confianza, Asociatividad, Conciencia Cívica y Valores Predominantes}) \quad (1)$$

MMMMMM

La investigación analiza las características de la población de la zona de frontera, entre al Estado Táchira y al Departamento Norte de Santander; teniendo en cuenta que el objetivo del trabajo es analizar el efecto del capital social sobre la generación de ingresos, el foco de análisis es la Población Económica Activa –PEA-. Según el DANE (Colombia), la PEA está conformada por las personas en edad de trabajar (12 años o más) que trabajan o están buscando empleo. Para el INE (Venezuela), la PEA está constituida por todas las personas de 15 años y más con disposición y disponibilidad para trabajar durante la semana anterior a la realización de la entrevista. Con el ánimo de homogenizar criterios, se toma en cuenta para la realización del presente trabajo el concepto del INE.

Las proyecciones de población del Departamento Administrativo Nacional de Estadística –DANE- de Colombia, la población entre 15 y 64 años de Norte de Santander es de 826 582 personas. Por otra

parte, según el censo 2011 realizado por el Instituto Nacional de Estadísticas –INE– de la República Bolivariana de Venezuela, la población entre 15 y 64 años del Estado de Táchira es de 799.521 personas; en suma, la población entre 15 y 64 años de la zona de frontera es de 1 626 103 personas. Haciendo uso de la técnica de muestreo aleatorio simple, se estima una muestra de 385 personas, la cual se distribuye proporcionalmente de acuerdo a la participación que tiene cada lado de la frontera dentro de la PEA total, 196 para Norte de Santander y 185 para Táchira para el año 2012.

La muestra se estima, con un 95% de confianza y un 5% de error, mediante la siguiente fórmula:

$$n = \frac{Npq}{(N-1)e^2 + pq}$$

Donde (n) es la muestra, (N) la población total, (p) la probabilidad de ocurrencia, (q) la probabilidad de no ocurrencia y (e) el error.

### Análisis descriptivo

La figura 1, muestra que las personas tienen mayor confianza en sus familiares, y comienza a disminuir los grados de confianza, con los vecinos, el venezolano y colombiano respectivamente; estos dos últimos son de mayor porcentaje con nada de confianza, un reflejo del deterioro de esos lazos importantes en cualquier sociedad.

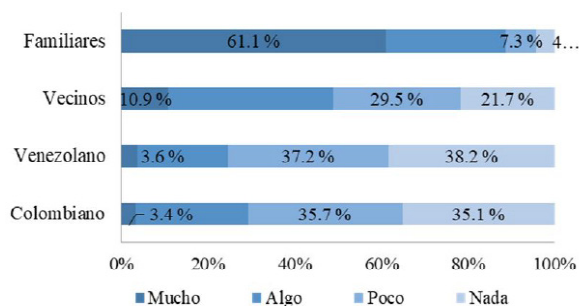


Figura 1. Grados de confianza

Por otra parte, se puede decir, que para los habitantes de la frontera, ciertos niveles de asociatividad y cooperación como se puede observar en la figura 2, pero estos son muy débiles, pero es importante reconocer este porcentaje como insumo para generar procesos que articulen y vinculen más a la comunidad, es indispensable la cooperación y la asociatividad, y sobre todo cuando se habla de desarrollo, existen muchos casos exitosos a nivel mundial, por ejemplo en términos netamente económicos es claro el papel que juega estas dos dimensiones en los distritos industriales por ejemplo.

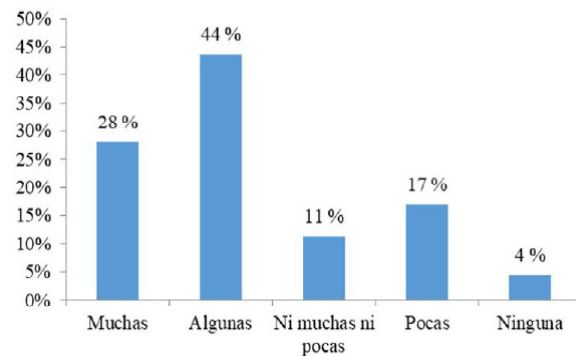


Figura 2. Probabilidad de que la comunidad coopere para resolver problemas

Por otra parte el Figura 3, devela que el impacto que pueden tener las personas encuestadas para mejorar la integración fronteriza es relativamente bajo, sobresale la respuesta algo y poco; es de resaltar que el 20% considera que puede contribuir mucho, demostrando el empoderamiento de las personas y la consideración de agentes de cambio; aunque no es un proceso fácil, ya que depende de aspectos, como por ejemplo: el nivel de escolaridad, el tipo de educación, el ambiente socio-político, el entorno económico, la creencia y valores cívicos. La esfera pública necesita de agentes en el sentido de [23], afirma que aquellos que toman las riendas de su destino y participan en lo público, provocan cambios; eso que Kant denomino la mayoría de edad, la democracia en el sentido más amplio posible.

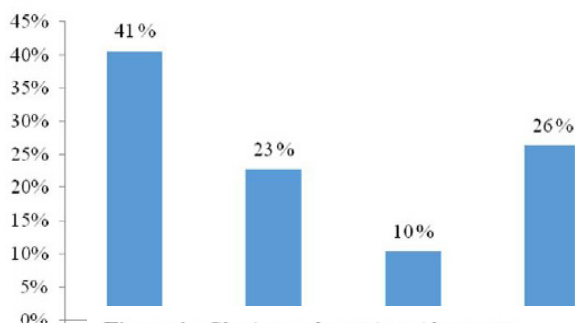


Figura 4a. Siente que la gente actúa como si usted fuera deshonesto

En la figura 4 el 67 % de los encuestados cuando ha visitado el país vecino no se ha sentido como si fuera deshonesto, mientras que un 33% si se ha sentido así, aunque cuando se le pregunta la frecuencia con que ha percibido ese sentimiento, llama la atención que A veces, frecuentemente y muy frecuentemente significan el 60%. Se debe tener en cuenta que existen unos “mitos”

Figura 4b. Frecuencia con que pasa esto:

bados; vezoso, vivo, ran el

Figura 4

Valor

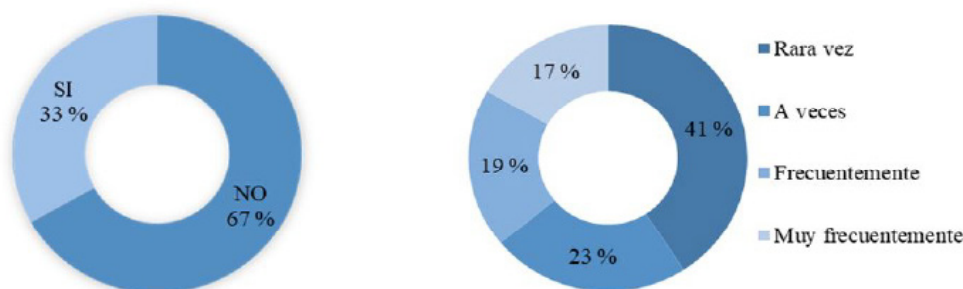


Figura 4. Cuando visita el extranjero.

Tabla I. Variables del Capital Social

Determinante	Factor decisivo
Confianza	Confianza que manifiestan las personas tener sobre los ciudadanos colombianos y venezolanos
Asociatividad	Probabilidad de cooperación entre los habitantes cuando la comunidad se enfrente a un problema.
Conciencia Cívica	Participación en la democracia a partir de la asistencia a las votaciones en las últimas elecciones
Valores éticos predominantes	Percepción de corrupción de los demás habitantes de la comunidad.

El modelo se basa en la distribución de probabilidad de Bernoulli y se estima bajo el Método de Mínimos Cuadrados Ordinarios –MCO-, para lo cual es necesario hacer revisión del cumplimiento de los supuestos de MCO, así como del supuesto de que la probabilidad estimada cumple el criterio de encontrarse en el rango entre 0 y 1. Lo anterior, permite que coeficientes que acompañan la regresión, sean estimadores insesgados. Para llevar a cabo los procedimientos econométricos se utiliza el software e-views.

Dada la dicotomía de la variable dependiente, se plantea un modelo de regresión de probabilidad lineal –MLP-, por lo tanto se busca hallar la probabilidad de que una persona perciba ingresos mayores a un salario mínimo mensual legal vigente, teniendo en cuenta ciertos niveles de capital social. (Ver tabla II)

La regresión se encuentra especificada de la siguiente forma:

$$p[\text{Ingresos} = 1|x] = \beta_0 + \beta_1 \text{CON}_i + \beta_2 \text{ASO}_i + \beta_3 \text{CV}_i + \beta_4 \text{VP}_i + u_i$$



Tabla II. Variables que Explican el Ingreso a Partir del Capital Social

Variable	Abrev.	Clasificación	D=1	D=0
Ingresos	Ingresos	Dicótoma	Ingresos de 1SMMLV o más	Ingresos menores a 1SMMLV
Confianza	CON <sub>i</sub>	Dicótoma	Se puede confiar en un colombiano y en un venezolano	No se puede confiar en un colombiano, No se puede confiar en un venezolano, No se puede confiar ni en un colombiano, ni en un venezolano
Asociatividad	ASO <sub>i</sub>	Dicótoma	Alguna o mucha probabilidad de cooperación	Ni mucha ni poca, poca o ninguna probabilidad de cooperación
Conciencia Cívica	CC <sub>i</sub>	Dicótoma	Voto	No voto
Valores éticos Predominantes	VP <sub>i</sub>	Dicótoma	La mayoría de la gente es corrupta	La mayoría de la gente es honesta

**Nota:** Variables dicótomas, ficticias o cualitativas, son utilizadas para clasificar datos para categorías mutuamente excluyentes adquiriendo valores de 0 y 1 para indicar la presencia y ausencia de determinada característica.

## Resultados y discusión

Con base en la regresión propuesta, se estima la modelo lineal de probabilidad teniendo en cuenta que los coeficientes que acompañan a cada variable explicativa, reflejan la probabilidad de ocurrencia del evento. En la tabla III se presentan las estimaciones realizadas para determinar las probabilidades de que una persona tenga ingresos de un salario mínimo o superior con base en el nivel de capital social.

Tabla III. Estimación del Modelo de Regresión

Dependent Variable: INGRESOS				
Method: Least Squares				
Date: 09/18/16 Time: 12:49				
Sample: 1 387				
Included observations: 342				
Variable	Coefficient	Std. Error	t-Statistic	Prob.
C.	0,283587	0,082643	3 431481	0,0007
CONFIANZA	0,117558	0,155981	2 099963	0,0365
ASOCIATIVIDAD	0,189835	0,159945	3 166825	0,0017
VOTO	0,298220	0,068832	4 332575	0,0000
PERCEPCION	0,158314	0,053489	2 959738	0,0033
R-squared	0,133054	Mean dependent var		0,605263
Adjusted R-squared	0,122764	S.D. dependent var		0,489510
S.E. of regression	0,458480	Akaike info criterion		1 292711
Sum squared resid	70 83863	Schwarz criterion		1 348775
Log likelihood	-216 0535	Hannan-Quinn criter		1 315045
F-statistic	12 93019	Durbin-Watson stat		1 827104
Prob(F-statistic)	0,000000			

Las siguientes interpretaciones se realizarán bajo el supuesto de Ceteris Paribus. Si todas las variables explicativas toman valores de cero, es decir, si no se puede confiar en un colombiano ni en un venezolano, la probabilidad de cooperación cuando la comunidad tiene un problema es ni mucha ni poca, poca o ninguna, si no voto en las últimas elecciones y considera que la gente del barrio es honesta, la probabilidad de que la persona tenga ingresos de un salario minio o más es en promedio de 28,3 %.

Por el contrario, en un escenario favorable donde existe confianza en los colombianos y venezolanos (CON = 1), hay alguna o mucha probabilidad de cooperación en caso de que la comunidad tenga problemas (ASO=1), los habitantes manifiestan haber votado en las últimas elecciones (CC=1), y se considera los habitantes de frontera son honestos (VP=0), la probabilidad de que la persona tenga ingresos de un salario mínimo o más es en promedio de 76,4%. Estos resultados develan la importancia del capital social en la generación de ingresos, lo cual se verá reflejado en un mayor bienestar de la sociedad.

Por otra parte, cuando existe confianza en los colombianos y venezolanos, los habitantes de la frontera tienen 11,7% más de probabilidad de tener en promedio ingresos de un salario mínimo o más. Asimismo, cuando hay alguna o mucha probabilidad de cooperación en caso de que la comunidad tenga problemas, la probabilidad de tener en promedio ingresos de un salario mínimo o más, se incrementa en 18,9%. Por otra parte, cuando los habitantes manifiestan haber votado en las últimas elecciones la probabilidad de tener en promedio ingresos de un salario mínimo o más, se incrementa en 29,8%. Por último, si se considera los habitantes de frontera son honestos, las personas tienen en promedio 15,8% más de probabilidad de tener en promedio ingresos de un salario mínimo o más. En síntesis, los resultados del análisis econométrico muestran que el capital social influye de manera positiva en el nivel de ingresos de la población, siendo la conciencia cívica representada por la participación en democracia mediante el voto, la variable de mayor incidencia.

Al vivir en zona de frontera se hace necesario vivir en unidad; manteniendo el orden y el respeto mutuo; es así como [24] en su estudio refleja que los Estados diseñan políticas y acciones que permiten en teoría

resolver los problemas básicos de la frontera colombo-venezolana y con esto cumplir con los objetivos planteados; pero en la realidad existen muchas brechas e inconsistencias de las acciones planteadas de mejoramiento en la frontera, por ende, se visualiza mucha pobreza, inconformidad y vandalismo.

Así mismo estos autores reiteran que la frontera no solo es una línea limítrofe entre dos países; sino que constituye la unión de dos pueblos hermanos que deben compartir espacios y responsabilidades mutuas; responsabilidades que son muy difíciles de establecer; ya que por la poca estabilidad económica y social y los diferentes pensamientos políticos de los dos países; hace que estas relaciones bilaterales lleguen a situaciones tan complejas que afectan de manera profunda a estas poblaciones, incrementando el desempleo y vandalismo. En este sentido, [25] destaca que las fronteras son espacios comunes donde existen relaciones de tipo económicas, políticas, sociales y culturales las cuales están unidas por la idea de vecindad, pero dividida por una línea imaginaria llamada frontera. Es importante respetar los derechos y libertades consagradas en la política de cada país; es por esto que los Estados deben crear políticas que beneficien a cada población sin perjudicar la otra; es allí donde debe primar las relaciones binacionales y los beneficios mutuos para poder llevar una sana convivencia y se puede mejorar el crecimiento económico de estas zonas de frontera.

## Conclusiones

De acuerdo a la información recopilada se puede concluir que los niveles de confianza son débiles; al igual que la asociatividad y cooperación, pero también frente a la conciencia cívica hay aspectos importantes como el descredito de las instituciones públicas y de la política; y un leve y moderada

percepción de cambio a partir de la acción y empoderamiento de cada individuo, donde se presentan algunas elementos importantes para tener en cuenta es frente a los valores, donde hay una percepción positiva de los demás y de sí mismo; aunque ciertos comportamientos de "viveza" son aceptados. Frente al modelo econométrico los ingresos mejoran cuando hay un mejor capital social. Las implicaciones del trabajo radican en la necesidad de mejorar la integración fronteriza a partir de políticas entre los dos gobiernos, no solo nacionales, sino fronterizos que busquen fortalecer el capital social, ya que eso se traducirá en réditos positivos para la región. El Capital Social es clave para el crecimiento y desarrollo económico en la frontera, no es un apéndice de la política pública, debe hacer parte de los enfoques de acciones implementadas en el territorio, y también un imperativo para hilvanar un tejido social sólido, sostenible y sobre todo generador de bienestar.

## Referencias

- [1] J. Escobal, J. Saavedra, y M. Torero, M. *Los activos de los pobres en Perú*. Grupo de Análisis para el Desarrollo (GRADE). Lima: Banco Interamericano de desarrollo, 1999. <https://publications.iadb.org/publications/spanish/document/Los-activos-de-los-pobres-en-el-Per%C3%BA.pdf>
- [2] M. Woolcock, y D. Narayan, Social capital: implications for development theory, research, and policy. *The WOTU Bank Research Observer*, vol. 15, no. 2, pp. 225-249, 2000. [Doi.org/10.1093/wbro/15.2.225](https://doi.org/10.1093/wbro/15.2.225)
- [3] J. Durston, Capital social: parte del problema, parte de la solución, su papel en la persistencia y en la superación de la pobreza en América Latina y el Caribe. Capital social y reducción de la pobreza en América Latina y el Caribe: en busca de un nuevo paradigma. Santiago de Chile: CEPAL, 2003. [En línea]. Disponible en: <https://repositorio.cepal.org/handle/11362/2329>
- [4] P. Bourdieu, *The Forms of Capital*, en *Handbook of Theory and Research for the Sociology of Education*. (Chapter 1), edited by Reinhard Kreckel, pp. 241-258, 1986. [https://home.iitk.ac.in/~amman/soc748/bourdieu\\_forms\\_of\\_capital.pdf](https://home.iitk.ac.in/~amman/soc748/bourdieu_forms_of_capital.pdf)
- [5] J. S. Coleman, Social capital in the creation of human capital. *American journal of sociology*, vol. 94, pp. S95-S120, 1988. <https://www.socialcapitalgateway.org/content/paper/coleman-j-s-1988-social-capital-creation-human-capital-american-journal-sociology-94-s>
- [6] J. F. Helliwell, & R. D. Putnam, R.D. Economic growth and social capital in Italy. *Eastern economic journal*, vol. 21, no. 3, pp. 295-307, 1995. [https://econpapers.repec.org/article/eejeeconj/a21\\_3ay\\_3a1995\\_3ai\\_3a3\\_3ap\\_3a295-307.htm](https://econpapers.repec.org/article/eejeeconj/a21_3ay_3a1995_3ai_3a3_3ap_3a295-307.htm)
- [7] R. H. Stein, Capital Social, Desarrollo y Políticas Públicas en la realidad latinoamericana. *Unidad de Políticas Comparadas* (CSIC), pp. 1-36, 2003. [https://digital.csic.es/bitstream/10261/1567/1/realidad\\_latinoamericana.pdf](https://digital.csic.es/bitstream/10261/1567/1/realidad_latinoamericana.pdf)
- [8] R.D. Putnam, The prosperous community. *The american prospect*, vol. 4, no. 13, pp. 35-42. 1993. <https://scholar.harvard.edu/robertputnam/publications/prosperous-community-social-capital-and-public-life>
- [9] B. Barbini, Capital social y desarrollo. Aplicación de indicadores de capital social al ámbito turístico. *Aportes y Transferencias*, vol. 12, no. 2, pp.

- 65-91, 2008. <https://www.redalyc.org/pdf/276/27615331005.pdf>
- [10] M. Cacciuto, “La teoría del CAPITAL SOCIAL: análisis de sus aportes y aplicación a estudios turísticos orientados al desarrollo”, monografía. Universidad Nacional de Mar de Plata. Argentina, 2010. [http://nulan.mdp.edu.ar/1148/1/cacciutto\\_m.pdf](http://nulan.mdp.edu.ar/1148/1/cacciutto_m.pdf)
- [11] M. González de la Rocha, “Oportunidades y capital social”, en *Seminario Capital social y programas de superación de la pobreza: lineamientos para la acción, Santiago de Chile, Comisión Económica para América Latina y el Caribe (CEPAL), Santiago de Chile, 2003*. <https://www.cepal.org/es/publicaciones/5600-lineamientos-accion-diseno-programas-superacion-la-pobreza-enfoque-capital-social>
- [12] F. Fukuyama, Social capital, civil society and development. *Third world quarterly*, vol. 22, no. 1, pp. 7-20, 2001. <https://doi.org/10.1080/713701144>
- [13] B. Kliksberg, Capital social y cultura claves esenciales para el desarrollo. *Revista de la CEPAL No 69*, pp. 85-102, 1999. <https://www.cepal.org/es/publicaciones/12190-capital-social-cultura-claves-esenciales-desarrollo>
- [14] D. Narayan, y L. Pritchett, Céntimos y sociabilidad: renta familiar y capital social en zonas rurales de Tanzania. *Desarrollo económico y cambio cultural*, vol. 47, no. 4, 1999. [Doi.org/10.1086/452436](https://doi.org/10.1086/452436)
- [15] C. Grootaert, y D. Narayan, *Instituciones locales, pobreza y bienestar del hogar en Bolivia*. Local level institutions. Working paper N°9. USA The World Bank, 2001. [En línea]. Disponible en: <https://openknowledge.worldbank.org/handle/10986/19594>
- [16] C. Grootaert, & T. Van Bastelaer, *Understandingband measuring social capital: a synthesis of findings and recommendations from the social capital initiative*. Working paper N° 24. Washington D.C.: USA The World Bank, 2001. [En línea]. Disponible en: [http://www.casade.org/CapitalSocial/World\\_Bank\\_Understanding\\_social%20capital.pdf](http://www.casade.org/CapitalSocial/World_Bank_Understanding_social%20capital.pdf)
- [17] D. Narayan, y M. Cassidy, Un enfoque dimensional para medir el capital social: desarrollo y validación de un inventario de capital social. *Current sociology*, vol. 49, no. 2, pp. 59-102, 2001. [Doi.org/10.1177/0011392101049002006](https://doi.org/10.1177/0011392101049002006)
- [18] B. Kliksberg, *Los escándalos éticos de nuestro tiempo*. Temas 66, pp. 2-11, 2011. [En línea]. Disponible en: <http://www.asamblea.go.cr/sd/Documents/campanas/kliksberg.pdf>
- [19] M. M. Cuéllar, *Colombia un Proyecto Inconcluso: valores, instituciones y capital social*. Bogotá: Universidad Externado de Colombia, 2000. <https://revistas.uexternado.edu.co/index.php/ecoins/article/view/280/3252>
- [20] T. Eggertsson, The role of transaction costs and property rights in economic analysis. *European Economic Review*, vol. 34, no. 2-3, pp. 450-457, 1990. [Doi.org/10.1016/0014-2921\(90\)90118-I](https://doi.org/10.1016/0014-2921(90)90118-I)
- [21] M. Zambrano-Miranda, J E. Duque-Sastre, y J. Manzano, *Medición del capital social: un análisis aplicado al barrio La primavera, Cúcuta*. Documento de trabajo N°7. Observatorio Socioeconómico Regional de la Frontera -OSREF- Colombia: Universidad de Pamplona. 2015. [En línea]. Disponible

en:[http://www.unipamplona.edu.co/unipamplona/portaIIG/home\\_72/recursos/01\\_general/14072016/documento7.pdf](http://www.unipamplona.edu.co/unipamplona/portaIIG/home_72/recursos/01_general/14072016/documento7.pdf)

[22]B. Kliksberg, El voluntariado en Latinoamérica, siete tesis para la discusión. *Cuadernos Latinoamericanos de Administración*, vol. II, no. 3, pp. 9-16, 2007. <https://www.redalyc.org/pdf/4096/409634346002.pdf>

[23]A. Sen, Desarrollo y Libertad. Buenos Aires: Planeta, 2000. [https://www.palermo.edu/Archivos\\_content/2015/derecho/pobreza\\_multidimensional/bibliografia/Sesion1\\_doc1.pdf](https://www.palermo.edu/Archivos_content/2015/derecho/pobreza_multidimensional/bibliografia/Sesion1_doc1.pdf)

[24]R. Mazuera-Arias, N. C. Albornoz-Arias, C. Ramírez-Martínez, y M. A. Morffe-Peraza, *Norte de Santander y Táchira: más que un límite fronterizo, subjetividades construidas en el territorio*. Venezuela: Universidad del Zulia, 2017. <https://bonga.unisimon.edu.co/handle/20.500.12442/2093>

[25]R. Linares, Seguridad y política fronteriza: una mirada a la situación de frontera entre Venezuela y Colombia. *OPERA*, vol. 24, pp. 135-156, 2019. Doi. [org/10.18601/16578651.n24.08](https://doi.org/10.18601/16578651.n24.08)